

Naturalnie Łubniany

BIULETYN INFORMACYJNY GMINY ŁUBNIANY, ISSN 2719-7867
NR 2 (3) / 2021, EGZEMPLARZ BEZPŁATNY



JESZCZE W ZIELONE GRAMY

2

Bieżące
inwestycje

3

O co chodzi
z ŁOK?

7

Współpraca
to podstawa

BIEŻĄCE INWESTYCJE

PANDEMIA NIE ZATRZYMUJE INWESTYCJI W NASZEJ GMINIE. SPRAWDŹCIE, CO UDAŁO NAM SIĘ ZROBIĆ!

Trwają intensywne prace dotyczące przygotowania przetargu na wykonanie ścieżki pieszo-rowerowej Kępa-Luboszyce-Biadacz. Otrzymaliśmy już zmienioną decyzję ZRIDowską, czyli zezwolenie na realizację inwestycji drogowej. Decyzja ZRID zatwierdza podziały nieruchomości oraz określa działki, które przechodzą z mocy prawa na własność Skarbu Państwa. Ścieżka pieszo-rowerowa jest priorytetową inwestycją w naszej Gminie.



» Pojazd dla osób niepełnosprawnych i seniorów

[ŁUBNIANY] ZAKUP POJAZDU DLA NIEPEŁNOSPRAWNYCH

Gmina podpisała umowę (26 kwietnia br.) na zakup pojazdu 9-osobowego marki Ford Transit CUSTO dostosowanego do przewożenia osób z niepełnosprawnościami i specjalnymi potrzebami, w tym osób starszych. Osoby te będą mogły korzystać z tego samochodu w ramach planowanych przewozów do miejsca usług społecznych np. do lekarza, urzędu.

Samochód jest w pełni dostosowany do przewożenia osób starszych oraz osób z niepełnosprawnościami – m. in. posiada windę i miejsce na wózek.

Zakup samochodu w kwocie 152 400 zł został dofinansowany z Państwowego Funduszu Rehabilitacji Osób Niepełnosprawnych. Dodatkowo projekt zakłada dofinansowanie paliwa (50 000 zł/2 lata), ubezpieczenia AC i OC (10 000 zł/2 lata), przeglądu technicznego (2 000 zł/2 lata) oraz wynagrodzenie dwóch kierowców (2 lata).

W celu usprawnienia realizacji zadania, projekt zakła-

**GMINA ŁUBNIANY,
POMIMO PANDEMII,
NIE ZWALNIA TEMPA
INWESTYCJI. TYM
RAZEM PRZEDSTAWIAMY
ZADANIA REALIZOWANE
W KILKU SOŁECTWACH,
A TAKŻE ZAKUP,
Z KTÓREGO SKORZYSTAJĄ
SENIORZY Z GMINY ŁUBNIANY.**

da również sfinansowanie aplikacji do zamawiania przejazdów. Przejazdy będzie można zamawiać również telefonicznie.

Warto dodać, że GOPS Łubniano jako jeden z dwóch województwie będzie realizować projekt door-to-door. Szczegóły niebawem.

[KĘPA] DOFINANSOWANIE NA PRZEBUDOWĘ DRÓGI

Otrzymaliśmy dofinansowanie z Rządowego Programu Funduszu Rozwoju Dróg na przebudowę drogi gminnej w Kępie. W ramach przebudowy ul. Nowej zostaną wybudowane chodniki, zjazdy, oznakowania oraz odwodnienie.

Całkowity koszt realizacji zadania wynosi 908 905,35zł, z tego kwota dofinansowania 545 343,22 zł.

[LUBOSZYCE] PRZYGOTOWANIE DO BUDOWY STRAŻNICY

Gmina Łubniano zakupiła działkę pod budowę nowej remizy Ochotniczej Straży Pożarnej w Luboszycach. Działka zlokalizowana jest w Luboszycach między ul. Rolną i ul. Szkolną. To pierwszy krok w realizacji wieloletnich marzeń Strażaków OSP Luboszyce, którą jest



» Działka dla strażaków z Luboszyce

m.in. nowa strażnica. Działka została zakupiona od prywatnych właścicieli. Co ważne – w akcie notarialnym zapisano, że ma powstać tam strażnica.

[LUBOSZYCE] PRZYGOTOWANIE DO BUDOWY DRÓG

Została podpisana umowa (5 lutego br.) na przygotowanie dokumentacji projektowej na budowę dróg: ul. Osiedłowa w Jełowej, ul. Bukowa, ul. Pogodna, ul. Świerkowa, ul. Jodłowa, ul. Sosnowa w Luboszycach. Koszt realizacji zadania: 332 100 zł brutto.

Termin realizacji opracowania dokumentacji projektowej na podstawie zaakceptowanej koncepcji i uzyskanie prawomocnej decyzji ZRID upływa 31 maja 2022 r.

[KOLANOWICE] WYBUDOWANA WIATA BIESIADNA

W Kolanowicach została wybudowana wiata biesiadna o powierzchni ok 120 m² z jedyną w okolicy kuchnią letnią i ekologicznym oświetleniem.

Wiata wraz z kuchnią letnią będzie ogólnodostępnym miejscem spotkań i integracji w pobliżu szlaków rowerowych i kajakowej drogi wodnej.



» Wiata biesiadna w Kolanowicach

Operacja została dofinansowana ze środków Programu Rozwoju Obszarów Wiejskich 2014-2020, kwotą 74 970,00zł co stanowi 59,50% całości inwestycji.

Zadanie zostało wybrane do dofinansowania przez Stowarzyszenie Lokalna Grupa Działania Stobrawski Zielony Szlak w ramach naboru 23/2019 dot. przedsięwzięcia 2.1.1 Rozwój wielofunkcyjnej i nowoczesnej infrastruktury sportowo-rekreacyjnej i kulturalnej oraz miejsc spotkań.

[ŁUBNIANY] REALIZACJA PROJEKTU „POPRAWA JAKOŚCI POWIETRZA”

Trwa realizacja drugiego projektu ekologicznego – Poprawa jakości powietrza w Gminie Łubniano poprzez wymianę indywidualnych źródeł ciepła na bardziej ekologiczne oraz likwidację wysokoemisyjnych źródeł ciepła i zastosowanie ekologicznych rozwiązań związanych z przyłączeniem nieruchomości indywidualnych do sieci gazowej z Regionalnego Programu Operacyjnego Województwa Opolskiego.

Pierwsi beneficjenci otrzymali dotacje. Przypomnijmy - maksymalna kwota dotacji do wymiany źródła ciepła

wynosi aż 8350 złotych. Jest to dofinansowanie z dwóch źródeł - Urzędu Marszałkowskiego Województwa Opolskiego i Gminy Łubniano.

[ŁUBNIANY] ZWOLNIENIA DLA BRANŻY GASTRONOMICZNEJ

Przedsiębiorcy z branży gastronomicznej w Gminie Łubniano zostali zwolnieni z 2. i 3. raty opłaty za sprzedaż alkoholu za rok 2021. Dotyczy to podmiotów, które prowadzą taką sprzedaż „na miejscu”. Radni Gminy Łubniano jednogłośnie przyjęli uchwałę w sprawie zwolnienia z tzw. opłaty koncesyjnej za sprzedaż alkoholu w lokalach, na wniosek łubniańskich przedsiębiorców i Wójta Gminy Łubniano. Zwolnienie z opłat jest możliwe dzięki nowelizacji ustawy covidowej.

- Jest to realne i konkretne wsparcie dla branży, która w sposób szczególnie dotkliwy ucierpiała w związku z epidemią COVID-19. Przyjęcie powyższej uchwały jest niewielką kroplą w morzu potrzeb sektora gastronomicznego, a przede wszystkim gestem solidarności z przedsiębiorcami naszej Gminy - zaznacza Paweł Wąsiak, Wójt Gminy Łubniano.



MIESZKAŃCY PYTAJĄ: O CO CHODZI Z ŁOK?

ROZMOWA | PO DECYZJI WÓJTA GMINY ŁUBNIANY O ODWOŁANIU PANA KRYSZTIANA CZECHA Z FUNKCJI DYREKTORA ŁUBNIAŃSKIEGO OŚRODKA KULTURY POJAWIŁO SIĘ WIELE PYTAŃ WŚRÓD MIESZKAŃCÓW. NIEKTÓRZY Z NICH ZWRÓCILI SIĘ DO WÓJTA Z PROŚBĄ O WYJAŚNIENIA. BY ODPOWIEDZI – NA TEN WAŻNY TEMAT – DOTARŁY DO WSZYSTKICH MIESZKAŃCÓW, PAWEŁ WĄSIĄK PUBLIKUJE JE NA ŁAMACH BIULETYNU INFORMACYJNEGO „NATURALNIE ŁUBNIANY”



Panie Wójcie odwołał Pan z funkcji Dyrektora Łubniańskiego Ośrodka Kultury bardzo zasłużonego człowieka. Pana decyzja wzbudziła wiele emocji – przede wszystkim negatywnych. Co było powodem tej decyzji?

Paweł Wąsiak:- Szanowni Państwo, w dniu 19 stycznia br. Pan Krystian Czech złożył rozliczenie z udzielonej dotacji podmiotowej za rok 2020, w którym rozpoznano poważne nieprawidłowości. Efektem tego była kontrola Łubniańskiego Ośrodka Kultury w zakresie gospodarki finansowej instytucji kultury. Kontrola obejmowała lata 2016 - 2020 i była przeprowadzona w dniach od 26 stycznia do 5 lutego 2021 r.

Nie jest prawdą, że ŁOK i Pan Krystian Czech był na cen-

PROBLEM LEŻY W TYM, ŻE DOKUMENTY KSIĘGOWE NIE BYŁY ZGODNE ZE SPRAWOZDANIAMI. CZYLI DOKUMENTY SOBIE, A SPRAWOZDANIA SOBIE

zurowanym, jak czytałem w mediach. Właściwie jedną z pierwszych moich decyzji, po objęciu urzędu Wójta było przyznanie Panu Krystianowi Czechowi nagrody finansowej za pracę. Byłem wtedy pełen nadziei na dobrą współpracę.

Gdybym „chciał się kogoś pozbyć”, oczym mówi w mediach Pan Czech to zrobiłbym to dużo wcześniej. To kłamliwa retoryka, podobnie jak inne stwierdzenie, na falach jednej z rozgłośni, że Pan Czech był jednym z ostatnich pracowników „starego urzędu”. Nikogo z UG nie zwolniłem, pracuje w nim wiele osób, które pracowały za mojego poprzednika, a nawet za Wójta Wystuba. To są fakty do prostego udowodnienia, a nie jałowe teorie spiskowe.

Na pewno jestem wymagającym Pracodawcą, który wymaga od urzędników intensywnej pracy. Jednak sprawdzanie Pracowników jest moim obowiązkiem, ponieważ jestem odpowiedzialny za ich pracę i to ja ponoszę konsekwencje pracy urzędu nie tylko przed Mieszkańcami. To naprawdę nie jest ani przyjemny, ani łatwy element mojej pracy, niemniej jednak należy to do moich obowiązków. Również jako Wójt podlegam wielu kontrolom instytucji nadzorujących jednostki samorządu terytorialnego.

Dlaczego w poprzednich sprawozdaniach nie widziano zatem problemu i dopiero teraz się pojawił – wyszedł jak „królik z kapelusza”?

„JEDNĄ Z PIERWSZYCH MOICH DECYZJI, PO OBJĘCIU URZĘDU WÓJTA BYŁO PRYZNANIE PANU KRYSZTIANOWI CZECHOWI NAGRODY FINANSOWEJ ZA PRACĘ” - PRZYPOMINA WÓJT

Paweł Wąsiak:- Sympatycy Pana Czecha zarzucają, że do tej pory podpisywałem sprawozdania i nie było do nich zastrzeżeń.

Podkreślam, dokumenty księgowe nie były zgodne z tymi sprawozdaniami. Czyli dokumenty sobie, a sprawozdania to wykazała przedmiotowa kontrola.

Kto z Państwa chciałby być okłamywany?

Pan Czech publicznie mówi o wielu nie budzących zastrzeżeń kontrolach ŁOK-u prowadzonych przez Regionalną Izbę Obrachunkową. Otóż nie mam informacji o jakiegokolwiek kompleksowej kontroli ŁOK-u przez RIO (nie ma protokołów pokontrolnych, ani

takiej informacji w zeszycie kontroli ŁOK). Kontrolowana była Gmina.

Chcę również podkreślić, że była to jedyna kontrola finansowa ŁOK-u, jaką zleciłem. Naprawdę nie wiem skąd kolejne kłamstwa o niezliczonych kontrolach, które kazałem przeprowadzać.

W ŁOK-u miały miejsce co prawda dwa audyty – jeden dotyczący bibliotek i drugi dotyczący zamówień publicznych. Należy jednak pamiętać, że audyt wewnętrzny ma na celu usprawnienie działalności jednostki. Kontrola zaś, na którą prawdopodobnie powołuje się Pan Czech, to była kontrola komisji rewizyjnej Rady Gminy Lubniani – ityle.

Poza tym - Szanowni Państwo - kontrolowany jest nie tylko ŁOK. Na bieżąco kontrolują pracę poszczególnych Referatów oraz jednostek organizacyjnych, np. GOPS-u.

To moje niełatwe zadanie, jako Pracodawcy i Menadżera odpowiedzialnego za rozwój nie tylko urzędu, ale przede wszystkim gminy.

W dodatku Pan Krystian Czech 17 lutego podpisał protokół pokontrolny i wniósł zdanie odrębne, które mnie nie przekonało. Miał prawo nie podpisać protokołu, jeśli się z nim nie zgadzał. Wtedy podjąłem decyzję o odwołaniu Krystiana Czecha ze stanowiska.

Co się składa na procedurę odwoławczą dyrektora instytucji kultury?

Paweł Wąsiak:- Trzeba m.in. zapytać o opinie związków zawodowe, związki twórcze i organizacje pozarządowe, które zajmują się działalnością kulturalną. Wszystkie te podmioty powinny działać na terenie Gminy Lubniani.

Zapytałem dyrektora Czecha w dniu 22 lutego, o to czy w ŁOK-u działają ww. podmioty – odpowiedział, że nie. A kiedy dopytałem o organizacje zajmujące się kulturą, otrzymałem odpowiedź, że Pan Czech jest na zwolnieniu lekarskim, a pełniąc – w tym czasie - obowiązki dyrektora ŁOK nie posiadała takiej wiedzy, więc nie otrzymałem odpowiedzi.

Aby dopełnić formalności zapytałem dodatkowo o opinie w tym temacie związki twór-

BYŁA TO JEDYNA KONTROLA FINANSOWA ŁOK-U, JAKĄ ZLECIŁEM. NAPRAWDĘ NIE WIEM, SKĄD KOLEJNE KŁAMSTWA O NIEZLICZONYCH KONTROLACH, KTÓRE KAZAŁEM PRZEPROWADZAĆ

cze działające w Opolu i sam wystosowałem zapytanie do organizacji pozarządowych, działających na terenie Gminy, właściwych ze względu na rodzaj działalności prowadzonej przez ŁOK.

Czy można domniemywać, że Dyrektor Krystian Czech „uciekł” przed konsekwencjami podpisanego przez siebie protokołu na zwolnienie lekarskie?

Paweł Wąsiak:- To pytanie uznaję za niestosowne. Nie chcę się wypowiadać w tym temacie. Prawda jest taka, że na zwolnienie Pan Krystian poszedł dwa dni po otrzymaniu pisma – zapytania, o związki zawodowe i twórcze.

Po co takie formalności?

Paweł Wąsiak:- Takie formalności nakłada na nas prawo, a niedopełnienie ich skutkowałooby podważeniem zarządzenia o odwołaniu przez Wojewodę Opolskiego i sąd administracyjny.

W tym miejscu warto dodać, że Pan Czech złożył skargę do Wojewody Opolskiego na zarządzenie, którym go odwołałem. Skarga ta jednak została odrzucona przez Wojewodę Opolskiego, a moje zarządzenie o odwołaniu Pana Czecha zostało utrzymane w mocy. Zatem było zgodne z prawem!

Dlaczego Pan Czech dowiedział się o swoim odwołaniu z BIP?

Paweł Wąsiak:- Nie miałem możliwości spotkać się z Panem Czechem, ponieważ był na L4. Do Pana Czecha próbowałem się dodzwonić, niestety bezskutecznie. Fakt ten mogę spokojnie udowodnić zwracając się do operatora o informacje, dotyczące moich połączeń.

Panie Wójcie, a dlaczego próbował Pan – jak pisze jeden z opolskich dziennikarzy na swoim portalu społecznościowym – „siłowo wejść do gabinetu Pana Czecha” i „rozwiercał Pan zamki”? To naprawdę wielce niestosowne!

Paweł Wąsiak:- Szczerze mówiąc potrafię posługiwać się wiertarką i śrubokrętem, ale nigdy nie użyłbym ich do tych celów. Nie odważyłbym się, ze zwykłej ludzkiej przyzwoitości. Działam zgodnie z prawem – nie tylko jako Wójt, ale też jako człowiek, bo człowiekiem się jest zawsze na pierwszym miejscu.

Po wydaniu zarządzenia, wprowadziłem do ŁOK-u Pana Tomasza Siniewa, którego wyznaczyłem pełniącym obowiązki Dyrektora. Wtedy też poinformowałem Pracowników ŁOK-u o mojej decyzji, przedstawiłem pełniącego obowiązki Dyrektora ŁOK i wróciłem do Urzędu.

Z relacji pełniącego już obowiązki Dyrektora ŁOK i ze służbowej notatki, którą przedstawił mi w tym temacie, wiem, że do gabinetu wszedł w obecności jednej z Pracownic, ta Pani otworzyła gabinet. Zresztą była to osoba pełniąca obowiązki na czas nieobecności Pana Czecha.

Dalsze działania polegały na próbie kontaktu telefonicznego pełniącego już obowiązki Dyrektora ŁOK z Panem Krystianem Czechem, jednak bezskutecznie. Po jakimś czasie Pan Krystian Czech oddzwonił do p.o. Dyrektora. Podczas tej rozmowy telefonicznej Pan Krystian Czech wiedział już o swoim odwołaniu!

Celem tej rozmowy telefonicznej było ustalenie dogodnego dla Pana Krystiana Czecha terminu odebrania swoich prywatnych rzeczy z gabinetu. Wtedy odwołany Dyrektor wyraźnie zaznaczył, że swoje rzeczy odbierze pod nieobecność pełniącego już obowiązki Dyrektora ŁOK.

Biorąc pod uwagę zaistniałą sytuację, zarządzenie i wnioski protokołu pokontrolnego rzeczą naturalną jest odebranie rzeczy w obecności osoby trzeciej. Stąd decyzja o wymianie zamków. Zamki wymienił pracownik gospodarczy.

To Pan Czech nie chciał ustalić dogodnego i wspólnego terminu odbioru swoich rzeczy, stąd poczynione kroki.

Co do wniosków pokontrolnych. Raczej nikt nie kwestionuje niezgodności sprawozdań z dokumentacją księgową, niedozwolone korekty na fakturach (zamazywanie korektorem, zaklejenie) za to trudno zrozumieć o co chodzi z tymi dotacjami i przesunięciami środków pomiędzy ŁOK a bibliotekami?

Paweł Wąsiak:- Odpowiem obrazowo – jeżeli w budżecie domowym wraz z żoną zabezpieczamy pieniądze na opał na srogą zimę, to czy za te pieniądze mogę kupić w tajemnicy przed żoną np. nowy telewizor? Czy to jest odpowiedzialne, gospodarne i uczciwe wobec żony i dzieci? Na pewno nie.

Pan Czech w licznych pismach żalił się m.in. na nie dofinansowanie bibliotek, a permanentnie pieniądze z bibliotek przesuwał na działania ŁOK. Nie pytał o to Radę Gminy. Szanowni Państwo – Pan Czech nie miał pytać Wójta, a Radę Gminy na sesji. Powinno to zostać ujęte w formie dokumentu – uchwały. Tym samym Pan Czech regularnie przekraczał swoje kompetencje.

Dlatego w tym temacie został poinformowany Rzecznik dyscypliny finansów publicznych.

W międzyczasie skierowaliśmy do rzecznika kolejne pismo w zupełnie innej kwestii, o której jeszcze nie chcę mówić. Nie dlatego, że „szukamy haków” – jak słyszę nawet od Radnych Gminy Lubniani,

MAM WRAŻENIE, ŻE PRZECIWKO MNIE I MOJEJ DECYZJI RUSZYŁA ROZPĘDZONA MACHINA, KTÓRA NIE CHCE ZACZEKAĆ NA WIARYGODNĄ DECYZJĘ

DOCENIAM DOROBEK KULTURALNY PANA CZECHA, ALE KAŻDY DYREKTOR – NAWET TEN Z ZASŁUGAMI, MEDALAMI I HONORAMI, MUSI PRACOWAĆ ZGODNIE Z PRAWEM

ale dlatego, że – proszę mi uwierzyć – skala zaniedbań jest ogromna.

Panie Wójcie – czegoś nie rozumiem – Pan Czech napisał pismo do RIO, w celu interpretacji jego wieloletnich działań – RIO w Opolu wydało odmienną opinię w sprawie dysponowania dotacjami podmiotowymi dla ŁOK-u i bibliotek w Gminie, niż te znajdujące się w protokole pokontrolnym.

Paweł Wąsiak:- Zapoznałem się z pismem Regionalnej Izby Obrachunkowej w Opolu. Dla całej sprawy istotne jest jego ostatnie zdanie, które mówi o tym, że ww. pismo „nie stanowi wiążącej wykładni prawa”.

Moje stanowisko w zakresie odwołania Pana Krystiana Czecha nie zmieniło się i jest jednoznaczne. Ze względu na budzące spore wątpliwości pismo Regionalnej Izby Obrachunkowej do Dyrektora Lubniańskiego Ośrodka Kultury poprosiłem o opinię prawną, na którą czekam. Musiałem o nią poprosić, aby mieć kontrargumenty do niewiążącej prawnie opinii Regionalnej Izby Obrachunkowej, którą z pewnością Pan Czech będzie wykorzystywał w sądzie.

Sprawie odwołania Krystiana Czecha ze stanowiska Dyrektora Lubniańskiego Ośrodka Kultury towarzyszy wiele emocji i kłamiwych zarzutów, jednak jako Wójt spokojnie stoję na straży respektowania i przestrzegania prawa, zwłaszcza w zakresie wydatkowania środków, którymi tak naprawdę są pieniądze Mieszkańców naszej Gminy. Nie zniechęci mnie hejt skierowany na mnie i moją Rodzinę, drwina ze mnie i moich wartości oraz

próby zdyskredytowania mnie i mojej decyzji.

Mam wrażenie, że przeciwko mnie i mojej decyzji ruszyła rozpędzona machina, która nie chce czekać na wiarygodną decyzję.

Na przykład w jednej z kwietniowych publikacji, regionalny dziennik na swoim profilu społecznościowym ogłosił, że Dyrektor ŁOK nie złamał prawa. Tak orzekł niezawisły sąd gazetowy. Ja poczekam na decyzję odpowiednich instytucji.

Nie chcę mieszać faktów z emocjami. Doceniam dorobek kulturowy Pana Czecha, ale każdy Dyrektor – nawet ten z zasługami, medalami i honorami musi pracować zgodnie z prawem.

To była jedna z najtrudniejszych decyzji, jaką musiałem podjąć przez ostatnie dwa lata, jednak ze względu na powierzony mi mandat zaufania społecznego, nie mogłem tej sprawy zamieścić pod dywan, a podjęte decyzje musiały być tak drastyczne w skutkach ze względu na uniki, które zaczął stosować Pan Czech. Jestem pewny, że wielu z moich dzisiejszych oponentów będzie nimi również za kilka lat. Nie chcę, aby po czasie wyciągano mi niedopełnienie obowiązków służbowych, podobnie jak dzisiaj próbuje się to robić Marszałkowi Województwa Opolskiego, którego pociąga się do odpowiedzialności.

Dlaczego dopiero teraz zabiera Pan głos w sprawie odwołania Krystiana Czecha, a wcześniej wydał Pan tylko oświadczenie i długą milczał?

Paweł Wąsiak:- Nie mam w zwyczaju ufać spekulacjom i domysłom. Nie plawię się plotkami. Zwyczajnie nie mam na to czasu. Lubię dyskutować o faktach. Wszystko, co miałam do powiedzenia w kwestii Pana Czecha oświadczyłem na stronie internetowej gminy i profilu na Facebooku. Przez szacunek do Pana Czecha i do całego jego dorobku nie chciałem upubliczniać konkretnych zarzutów. Niestety nagonka medialna, liczne wątpliwości i zapytania Mieszkańców skłoniły mnie do odpowiedzi na Państwa wątpliwości, w sposób nienaruszający dobra sprawy, która swój finał znajdzie zapewne przed Sądem Pracy.

PARTNERSTWO PUBLICZNO- -PRYWATNE JUŻ DZIAŁA

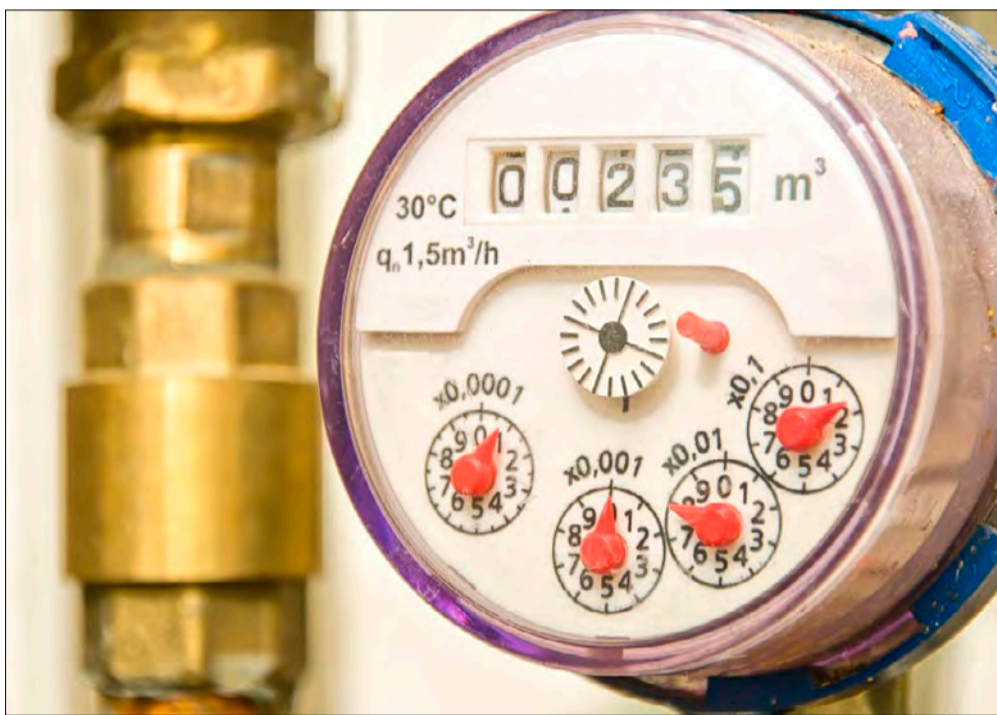
SPRAWDZAMY, CO FIRMA PLADA JUŻ ZMieniła W DOMACH MIESZKAŃCÓW GMINY ŁUBNIANY

Firma PLADA zarządza siecią wodno-kanalizacyjną na terenie Gminy Łubniany od 1 marca. Już na samym początku działalności, podczas prac technicznych firmy energetycznej w Brynicy, nastąpił wzrost napięcia - uszkodzeniu uległy sprzęty podłączone do prądu. Ucierpiały także przydomowe przepompownie. Ich naprawą zajęli się pracownicy firmy PLADA, którzy w ciągu nocnej interwencji naprawili niemal 30 urządzeń.

IDZIE NOWE, BO RADIOWE

Umowa w ramach partnerstwa publiczno-prywatnego (PPP) zobowiązała firmę PLADA do wymiany wodomierzy na radiowe. Pierwsze takie urządzenia pojawiły się już w domach Mieszkańców Gminy. Są to nowoczesne wodomierze ultradźwiękowe Kamstrup FlowIQ 2200. Zastępują one stare, analogowe „liczniki” u odbiorców na terenie Gminy Łubniany.

Nowy system odczytu umożliwia zdalny odczyt urządzenia pomiarowego bez konieczności wizyt pracownika



AWARIE SIECI WOD.-KAN. MOŻNA ZGŁASZAĆ TELEFONICZNIE CAŁODOBOWO, 7 DNI W TYGODNIU I 365 DNI W ROKU POD NUMEREM TELEFONU 533 300 380

przedsiębiorstwa w domu klienta. Dzięki radiowym wodomierzom możliwe jest wykrywanie wycieków na instalacji wewnętrznej odbiorcy, dzięki czemu klient może zostać poinformowany o awarii. Tym samym uniknie opłat za straty wody powodowane wyciekami za wodomierzem głównym. Co ciekawe - dzięki radiowym odczytom możliwa jest detekcja szumów na sieci wodociągowej i przyłączach, które poinformują przedsię-

biorstwo o miejscu potencjalnej awarii przed wodomierzem głównym.

Przypominamy również, że pracownicy PLADA Sp. z o.o. zawsze poruszają się oznakowanym samochodem i ubrani są w firmowe ubrania. Jeśli ich pracownik nie zastał Państwa w domu w celu wymiany wodomierza prosimy o kontakt z naszym biurem w Łubnianach pod nr tel. 534 351 200 **KIEDY RACHUNKI ZA WODĘ?**

Harmonogram odczytów na terenie Gminy Łubniany:

- Łubniany - styczeń, kwiecień, lipiec, październik
- Dąbrówka Łubniańska - styczeń, kwiecień, lipiec, październik
- Kolanowice - styczeń, kwiecień, lipiec, październik
- Masów - styczeń, kwiecień, lipiec, październik
- Jełowa - luty, maj, sierpień, listopad
- Kobylny - luty, maj, sierpień, listopad
- Grabie - luty, maj, sierpień, listopad
- Brynica - luty, maj, sierpień, listopad
- Luboszyce - marzec, czerwiec, wrzesień, grudzień
- Kępa - marzec, czerwiec, wrzesień, grudzień
- Biadacz - marzec, czerwiec, wrzesień, grudzień

Wszystkich klientów prosimy o podanie odczytu telefonicznie pod numerem 77 407 80 76 lub SMS 530 690 006, albo drogą mailową - odczyt@plada-wik.pl

Rozliczenia odbywać się będą w cyklu kwartalnym. Każdy klient może wpłacać zaliczki na poczet przyszłych zobowiązań, które pomniejszą wartość faktury wysta-

wionej w danym okresie rozliczeniowym.

Pierwsze faktury zostaną wystawione w porozumieniu z ŁWiK, po ustaleniu odczytu wodomierza dla ŁWiK, a początkowego dla PLADA. Do końca maja 2021 r. Klienci otrzymają dwa rozliczenia - od dotychczasowego i od nowego zarządcy.

Płatności na rachunki otrzymywane od PLADA Sp. z o.o. można dokonywać przelewem bankowym lub bezprzewodnie w placówkach Poczty Polskiej na terenie Gminy i w całym kraju.

SPRAWDŹ NOWĄ STRUKTURĘ STAWEK TARYF ZA ZBIOROWE ZAOPATRZENIE W WODĘ I ZBIOROWE ODPROWADZANIE ŚCIEKÓW NA TERENIE GMINY ŁUBNIANY NA KOLEJNE 18 MIESIĘCY



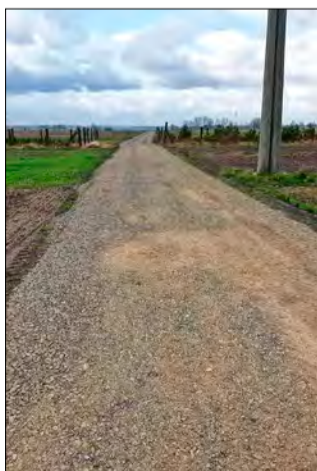
REMONTY DRÓG GMINNYCH

W GMINNYM PRZETARGU NA REMONTY I BIEŻĄCE UTRZYMANIE DRÓG NA TERENIE GMINY ŁUBNIANY ZOSTAŁ WYŁONIONY WYKONAWCA FIRMA P.U.H. DOMAX

Firma ta została zobligowana do wykonania planowanych remontów dróg. Umowa została zawarta do 31.12.2023r., a środki przeznaczone na remont dróg stanowią 1 600 086,65 zł brutto.

Dzięki takiemu rozwiązaniu Gmina może dokładnie zaplanować i wytypować drogi do remontu przy uproszczonych procedurach.

Na dzień 23.03 Gmina zleciła remonty dróg za kwotę 399 099,69 zł brutto.



» Grabie, ulica Oleska przed i po remoncie.

Dzięki temu przeprowadzono prace remontowe na najgorszych odcinkach - dziurawych i błotnistych, m.in. na następujących drogach: ul. Kolanowska i ul. Szeroka w Biadaczu, ul. Szkolna w Dąbrówce Łubniańskiej, ul. Młyńska w Brynicy, ul. Czarnowąska w Luboszycach, ul. Leśna i ul. Polna w Łubnianach.

Ponadto trwają prace poprawiające jakość dróg w naszej Gminie polegające na ścinie poboczy wraz z utylizacją urobku oraz profilowanie

TRWAJĄ PRACE POPRAWIAJĄCE JAKOŚĆ DRÓG W NASZEJ GMINIE POLEGAJĄCE NA ŚCINIE POBOCZY WRAZ Z UTYLIZACJĄ UROBKU

nawierzchni drogi równiarką drogową. Warto zwrócić uwagę, że w Grabiu dzięki współpracy Sołectwa z Gminą została wyremontowana ul. Oleska. Z funduszu sołectkiego zakupiono tłuczeń, zaś Gmina sfinansowała jego ułożenie i utwardzenie.

Wiemy, że stan wielu dróg w naszej Gminie jest fatalny i zdajemy sobie sprawę z ogromnych potrzeb, dlatego na bieżąco będziemy Państwa informować o pracach remontowych.

INICJATYWA LOKALNA TO MY

WSPÓŁPRACA SAMORZĄDU TERYTORIALNEGO Z MIESZKAŃCAMI, KTÓRA SŁUŻY WSPÓLNEMU REALIZOWANIU ZADAŃ PUBLICZNYCH NA RZECZ SPOŁECZNOŚCI, CZYLI INICJATYWA LOKALNA, TO NARZĘDZIE, Z KTÓREGO WARTO SKORZYSTAĆ!

Jeśli mieszkańcy mają pomysł na konkretne działanie, ważne dla swojego otoczenia i chcą się w jego realizację zaangażować, mogą złożyć wniosek do Urzędu Gminy o realizację zadania publicznego w trybie inicjatywy lokalnej. W 2020 roku w ramach inicjatywy lokalnej złożono 5 wniosków. Wszystkie zostały zrealizowane. Po dwa zadania realizowane były w Jełowej i Brynicy, natomiast z jedną inicjatywą wystąpili mieszkańcy Biadacza.



BRYNICA STAWIA NA INFRASTRUKTURĘ

W Brynicy w ramach zadania „Dostosowanie pomieszczeń budynku OSP w Brynicy do jej wielofunkcyjnego charakteru”, wymieniono oświetlenie sali, zamontowano stelaże umożliwiające składanie stołów oraz rolety wewnętrzne na oknach, zakupiono robot do tenisa stołowego i zmodernizowano pomieszczenia sanitarne i gospodarcze. Przedsięwzięcie pozwoliło częściowo dostosować salę OSP do jej różnorodnego wykorzystywania m.in. w celu prowadzenia treningów tenisa stołowego, spotkań mieszkańców czy organizowania wydarzeń przez bibliotekę.



Druga inicjatywa mieszkańców Brynicy to „Mała architektura przyjazna rowerzystom”. Zadanie dotyczyło zamontowania stojaków w miejscach najbardziej uczęszczanych przez rowerzystów: na parkingu przed budynkiem OSP oraz przy boisku LZS w Brynicy. Dzięki nowej ścieżce rowerowej w Brynicy przybywa rowerzystów, a zamontowana mała infrastruktura ułatwia poruszanie się po miejscowości poprzez dodatkowe miejsca parkingowe dla rowerów w miejscach pełniących publiczne funkcje.

JEŁOWA POSTAWIŁA NA SPORT

Rok 2020 był rokiem, gdzie rzadko mogliśmy brać udział

**NIE MIEJ OBAW –
URZĄD GMINY ŁUBNIANY
POMOŻE TOBIE PRZEJŚĆ PRZEZ
PROCEDURĘ ZŁOŻENIA
WNIOSKU, A TAKŻE
W REALIZACJI ZADANIA!
NA PYTANIA ZWIĄZANE Z
INICJATYWĄ LOKALNĄ
UZYSKASZ ODPOWIEDŹ,
DZWONIĄC POD
NUMER TELEFONU 77
427 05 79.**

w turniejach czy wydarzeniach publicznych. Jednak w Sołectwie Jełowa z inicjatywy mieszkańców udało się zorganizować „Turniej dwójek koszykarskich”. Turniej miał za zadanie przede wszystkim integrować dzieci i młodzież z terenu Gminy Łubniany. Celem turnieju było zaangażowanie wszystkich uczestników do różnorodnych form aktywności ruchowej, gier i zabawy. Kształtowanie pozytywnych cech charakteru i osobowości poprzez rywalizację sportową.

„Wyposażenie boiska w Jełowej w trybunę sportową” to druga inicjatywa mieszkańców Jełowej. W ramach wspierania rozwoju kultury fizycznej zamontowana została trybuna sportowa na boisku w Jełowej. Montaż trybuny umożliwi mieszkańcom odnowienie tradycji spotykania się na w celach rekreacyjnych i sportowych.

Inwestycja pozwoli znacząco poprawić standard boiska. Stworzone tam warunki przyciągną coraz więcej młodych adeptów piłkarstwa, wpłynie to również na budowanie postaw społecznych, sportowych, promocję zdrowego trybu życia oraz rozwijanie motywacji do podnoszenia umiejętności sportowych wśród mieszkańców.

BIADACZ STAWIA NA BEZPIECZEŃSTWO

Piąty wniosek inicjatywy lokalnej dotyczył zadania pn. „Zakup bramy i furtki na boisku przy Szkole Podstawowej w Biadaczu”. W ramach zadania zrewitalizowano bramę i furtkę przy boisku szkolnym. Co pozwoliło na zwiększenie bezpieczeństwa oraz poprawiło estetykę tego miejsca.

TERAZ CZAS NA CIEBIE!

Jeśli chciałbyś mieć w swojej

okolice plac zabaw, siłownię, a może marzy się Tobie rajd rowerowy lub spływ kajakowy, tuż po zakończeniu pandemii, dla wszystkich mieszkańców Twojej miejscowości? Złóż wniosek! Wnioski o realizację zadania publicznego mogą składać mieszkańcy Gminy bezpośrednio lub za pośrednictwem organizacji pozarządowych. Warto wspomnieć, że wnioskodawca może złożyć jeden projekt w jednym roku budżetowym. By otrzymać dofinansowanie od Gminy Łubniany należy wykazać wkład własny w wysokości minimum 30% wartości całego zadania. Jednak nie trzeba mieć tego w gotówce! Wkład własny wyliczany jest – oprócz środków finansowych – na świadczeniu pracy społecznej, a także świadczeniu rzeczowym. Co to oznacza? Twój czas poświęcony na rzecz organizacji wydarzenia będzie wkła-

dem własnym! Podobnie rzecz wygląda w przypadku korzystania z pojazdów – samochodów, kosiarek czy traktorów.

W FORMALNOŚCIACH POMOŻE URZĄD GMINY

Gdy już zdecydujesz się na realizację inicjatywy lokalnej, musisz pamiętać, że maksymalna kwota, o jaką możesz wnioskować, to 10 tysięcy złotych brutto. Nie dotyczy to zadań inwestycyjnych. W 2021 roku w budżecie Gminy Łubniany zabezpieczono na te przedsięwzięcia 38 tysięcy złotych.

Nie miej obaw – Urząd Gminy Łubniany pomoże Tobie przejść przez procedurę złożenia wniosku, a także w realizacji zadania! Na pytania związane z inicjatywą lokalną uzyskasz odpowiedź, dzwoniąc pod numer telefonu 77 427 05 79.



WSPÓŁPRACA TO PODSTAWA

RADA GMINY LUBNIANY CO ROKU UCHWAŁA „PROGRAM WSPÓŁPRACY GMINY LUBNIANY Z ORGANIZACJAMI POZARZĄDOWYMI. JEST TO JEDEN Z PODSTAWOWYCH DOKUMENTÓW OKREŚLAJĄCYCH ZAKRES I ZASADY WSPÓŁDZIAŁANIA SAMORZĄDU Z PODMIOTAMI PROWADZĄCYMI DZIAŁALNOŚĆ W SFERZE POŻYTKU PUBLICZNEGO.

Każdego roku, nie później niż do 31 maja, Wójt Gminy jest zobowiązany przedłożyć Radzie Gminy oraz opublikować w Biuletynie Informacji Publicznej sprawozdanie z realizacji programu współpracy za rok poprzedni. Zbliża się ten czas, więc także na łamach Biuletynu chcemy podsumować to, na czym zyskali Mieszkańcy dzięki współpracy Gminy i organizacji pozarządowych.

W ramach konkursu ofert na realizację zadań w 2020 roku przyznano 4 dotacje w dwóch zakresach. Pierwszym z nich było wspieranie i upowszechnianie kultury fizycznej obejmujące organizację i prowadzenie zajęć treningowych w szczególności dla dzieci i młodzieży, organizację imprez sportowych, udział we współzawodnictwie sportowym organizowanym lub prowadzonym w określonej dyscyplinie sportu przez uprawnione podmioty. Drugim, równie ważnym, obszar pomocy społecznej, obejmujący domową pielęgnację osób chorych, niepełnosprawnych, starszych i samotnych oraz rehabilitację środowiskową osób, które wymagają usprawnienia.

W ZAKRESIE SPORTU ZADANIA REALIZOWAŁY

Klub Sportowy Soccer College Śląsk Lubniany w ramach dotacji prowadził zajęcia treningowe dla dzieci w wieku 4-14 lat, w większości pochodzących z terenu Gminy Lubniany. Dodatkowo cyklicznie – kilka razy w roku – odbyły się treningi integracyjne dla rodziców i dzieci. Przeprowadzone zostały również testy sportowe na fotokomórkach. W ramach zadania zorganizowano również szkolenie w temacie zdrowego odżywiania. Zakupiono sprzęt sportowy wykorzystywany do treningów.

Uczniowski Ludowy Klub Sportowy Młode Orły Luboszyce realizował zadanie pn. „Rozwijanie pasji do piłki nożnej, wychowanie poprzez



sport”. W ramach przyznanej dotacji udało się zaktywizować 100 uczestników zadania, w tym dzieci i rodziców. Wspierano rozwój nie tylko piłkarski, ale również emocjonalny każdego zawodnika i zawodniczki. Zorganizowano spotkanie z trenerem i zawodnikiem Leszkiem Jaremkowskim oraz trening brazylijskiego Ju-Jitsu. Zwiększono ofertę zajęć pozalekcyjnych dla uczniów szkół i przedszkoli w Gminie Lubniany poprzez organizację różnych form aktywności fizycznej, w tym zajęć piłkarskich o charakterze

ogólnorozwojowym. Dopuszący klub w sprzęt sportowy potrzebny do treningów. Odbiorcy zadania mieli również możliwość brania udziału w turniejach i meczach sparingowych.

Gminne Zrzeszenie Ludowe Zespoły Sportowe w Lubnianach otrzymała dotację przeznaczoną na zakup sprzętu sportowego oraz obowiązkowe opłaty związane z rozgrywkami sportowymi w sezonie. Pomimo wprowadzanych już w pierwszych miesiącach roku obostrzeń związanych z pandemią COVID-19, cele osiągnięte zosta-



ły w pełnym, zamierzonym wymiarze. Podniesiono poziom zdrowia wśród młodzieży oraz zapewniono spędzanie czasu wolnego w sposób zorganizowany – gwarantujący unikanie zjawisk patologicznych (alkohol, narkotyki itp.). Promowano również zdrowy styl życia oraz Gminę Lubniany. Wszelkie działania skupiały się na aktywizacji młodzieży oraz zapewnieniu tej grupie społecznej kontaktu ze sportem oraz równieśnikami w wymiarze na jaki pozwalały wprowadzane rozporządzenia dotyczące pandemii COVID-19. W tym okresie aktywizacja tej grupy społecznej miała szczególne znaczenie, zarówno z punktu widzenia jej zdrowia fizycznego, jak i psychicznego. Cele uważa się za osiągnięte, a rezultaty za zadawalające.

W zakresie pomocy społecznej realizacją zadania zajęły się Caritas Diecezji Opolskiej w Opolu ze swoim oddziałem Stacją Opieki i Gabinetem Rehabilitacyjnym Caritas w Lubnianach. Opieką otoczono 230 osób wymagających pielęgnacji w warunkach domowych. Nastąpiło lepsze przygotowanie i włączenie 120 osób do opieki nad osobą chorą w domu. Przywrócono 130 osobom chorym i niepełnosprawnym sprawność fizyczną. Podniesiono jakość życia 120 osób, które korzystały ze świadczeń pielęgnacyjnych. 80 osób chorych otrzymało pomoc z zakresu samoopieki i samopie-

gnacji. Prężnie działała także wypożyczalnia sprzętu rehabilitacyjnego – skorzystało z niej 110 pacjentów. W okresie pandemii wdrożono formę teleporad.

Oprócz współpracy w ramach dotacji, samorząd i organizacje pozarządowe wspierają się pozafinansowo. Na czym to polega? Przekazywane są informacje o możliwościach pozyskiwania środków finansowych ze źródeł zewnętrznych, jak również pomocy merytorycznej przy pisaniu wniosków – można ją uzyskać w Referacie Promocji i Turystyki UG. Orga-

nizacje pozarządowe wymieniają się także informacjami o planowanych szkoleniach i konkursach. Co bardzo wartościowe dla społeczności Gminy, współpraca organizacji pozarządowych pomaga w organizacji imprez.

Pomimo pandemii, w 2020 roku udało się przeprowadzić choćby gminny finał Wielkiej Orkiestry Świątecznej Pomocy 2020 organizowany przez Fundację Aktywizacji Kultury i Sportu „Aktywni” z Brynicy „Warsztaty aktywizujące mieszkańców gminy Lubniany podczas obchodów 30-lecia samorządności” organizowane przez Koło Gospodyń Wiejskich „Dziouchy z klasą” z siedzibą w Masowie – dofinansowane ze środków Samorządu Województwa Opolskiego, Kąpiele leśne – organizowane przez Fundację Bajkowy Las.

Została również utworzona baza danych organizacji pozarządowych w Gminie Lubniany dostępna na stronie www.lubniany.pl, na której publikowano również informacje o działalności organizacji pozarządowych w Gminie Lubniany.

DIALOG OWOCUJE!

Najlepszym tego potwierdzeniem jest współpraca Gminy Lubniany z organizacjami pozarządowymi. Wierzmy, że także 2021 przyniesie nowe pomysły, projekty i formy współpracy.



WSPÓŁPRACA GMINY LUBNIANY Z ORGANIZACJAMI POZARZĄDOWYMI OWOCUJE - TO OGROMNA KORZYŚĆ DLA MIESZKAŃCÓW. W 2020 ROKU SAMORZĄD PRZYZNAŁ 4 DOTACJE NA REALIZACJĘ ZADAŃ Z DWÓCH OBSZARÓW.

PLANY GMINNEJ SPÓŁKI WODNEJ NA 2021 R.

PLAN PRAC SPÓŁKI WODNEJ NA OBECNY ROK ZAKŁADA UTRZYMANIE WSZYSTKICH ZE WIDENCJONOWANYCH URZĄDZEŃ WODNYCH, KTÓRYCH ŁĄCZNA DŁUGOŚĆ WYNOŚI OK. 137 KM. W RAMACH PRAC PRZEWIDZIANO RÓWNIEŻ PRACE REMONTOWO-MONTAŻOWE 11 SZT. PRZEPUSTOZASTAWEK

Realizacja właściwej części planu prac ruszy w okresie jesienno-wiosennym po procedurach związanych z uzyskaniem dotacji. Dofinansowanie udzielane jest na dany zakres prac z budżetu powiatu lub województwa. Na ten moment prace spółki koncentrują się na realizowaniu zgłoszeń punktowych, które dotyczą usuwania zakrzacek na krótkich fragmentach rowów melioracyjnych i melioracyjno-przydrożnych. W ramach aktualnie prowadzonych działań wymienia się również uszkodzone przepusty podczas głównych prac konserwacyjnych spółki w zeszłym roku.

PRZESZKODY UTRUDNIAJĄ PRACĘ

Duży wpływ na efektywność w realizacji planu prac spółki ma zmieniające się zagospodarowanie terenów na styku z urządzeniami wodnymi. W ostatnich latach zatrudnieni wykonawcy przez spółkę wodną w coraz większym stopniu napotykają na problem z dotarciem specjalistycznym sprzętem do miejsca robót. Trudności wynikają z braku zachowania odpowiedniego pasa wolnej przestrzeni wzdłuż rowów melioracyjnych niezbędnego do wjazdu sprzętu mechanicznego. Właściciele gruntów montują ogrodzenia lub tworzą stanowiska do magazynowania w bliskim sąsiedztwie rowu na jego pewnej części lub na całej



TROSKA O URZĄDZENIA WODNE TO TROSKA O EKOLOGIĘ - DZIĘKI PRACOM MODERNIZACYJNYM MOŻNA ZATRZYMAĆ WODĘ, BY SŁUŻYŁA UPRAWOM ROLNYM.

długości. Przez to niektóre rowy muszą być utrzymane na zasadzie prac manualnych przez pracowników fizycznych. Zdarza się, iż w celu realizacji prac utrzymanych na tego typu odcinkach rowów - prace są przekładane, aby właściciele gruntów mogli zapewnić dojazd do urządzenia. Realizacja robót w ten sposób powoduje, iż koszty utrzymania rosną. W związku z powyższym apelujemy do właścicieli gruntów o wydzielenie pasów wolnej przestrzeni (tzw. pasów technicznych) przy rowach

melioracyjnych na potrzeby przejazdów sprzętu mechanicznego. Takie rozwiązanie wpłynie pozytywnie na łączną długość utrzymanych urządzeń w danym roku i na zachowanie kwoty składek na stabilnym poziomie.

NA GRANICY

Kolejny temat można połączyć z powyższym wątkiem, gdyż ma on związek również z pasem terenu przylegającego wzdłuż rowów melioracyjnych i melioracyjno-przydrożnych. Sprawa dotyczy przekraczania granicy upraw

przez uprawiających grunty orne, a mianowicie chodzi o tzn. przyorywanie skarp rowu. W każdej miejscowości zdarzają się odcinki urządzeń, których skarpy są uszkodzone przez niezachowanie stosownego dystansu podczas prac rolnych. Powoduje to osuwanie się skarp i zasypywanie dna rowów. Wymusza to częstszą konserwację takiego odcinka rowu. Do tej kwestii można również dodać przesadną dbałość niektórych właścicieli gruntów w zakresie zapobiegania zachwaszcza-

niu i stosowanie środków chwastobójczych nawet na terenie rowów. Tego typu działania niszczą miejscowy ekosystem i usuwają na parę miesięcy całą roślinność, która stanowi naturalne umocnienie skarp. Skarpa w takim przypadku jest narażona na obsunięcie, co z kolei wpływa na podwyższenie wysokości dna rowu. Czasem zdarza się, że wcześniej występująca roślinność usunięta w ten sposób już nie powraca, gdyż bardziej odporne chwasty zajmują ich miejsce. Korzyść ze stosowania środków chwastobójczych na skarpach rowów jest pozorna i dlatego stanowczo odradzamy tego typu praktyki. Tak samo ma się to do przyorywania skarp i sugerujemy zostawić przynajmniej pół metra nieużytku od wierzchołka skarpy rowów. Jeśli na terenie gminy znajdują się uprawy w obrębie rowów, które wymagają szczególnych warunków i częstszego utrzymania zieleni na rowach to ich odcinki należy zgłosić w biurze spółki lub poprzez pocztę email (podany na stronie internetowej o adresie gswlubniana.cba.pl). Zarząd spółki wodnej będzie starał się zapewnić stosowne rozwiązania w celu wyeliminowania powyższych problemów i liczy na współpracę z zainteresowanymi osobami.

Tekst i foto:
Gminna Spółka Wodna
w Lubnianach

NIE-SAMI-DZIELNI

JUŻ PO RAZ TRZECI RUSZAMY Z AKCJĄ, KTÓRA POMAGA NAJBARDZIEJ POTRZEBUJĄCYM MIESZKAŃCOM NASZEJ GMINY!

Nie-Sami-Dzielni to tytuł projektu, który Gminny Ośrodek Pomocy Społecznej w Lubnianach realizuje dzięki współpracy z Regionalnym Ośrodkiem Po-

mocy Społecznej w Opolu. Wszystko w ramach środków z budżetu Unii Europejskiej - dzięki nim możliwe jest wsparcie osób potrzebujących pomocy.

NA CZYM POLEGA IDEA „MARSZAŁKOWSKIEGO KURIERA SPOŁECZNEGO”?

Osoby samotne, starsze, niepełnosprawne, szczególnie w trakcie pandemii, troszcząc

się o swoje zdrowie, boją się robić zakupy, opłacić rachunki a także załatwić sprawy w urzędzie. Z pomocą przyjdzie Kurier - załatwi najpotrzebniejsze sprawy!

JAK ZGŁOSIĆ SIĘ DO UDZIAŁU W PROJEKCIE?

To proste - wystarczy telefon pod numer - 510 508 604. W trakcie rozmowy zo-

staną także przedstawione szczegóły projektu.

Drodzy Mieszkańcy - korzystajcie z tej pomocy - warto!

SPISZMY SIĘ! TRWA SPIS POWSZECHNY

OD 1 KWIECZNIA DO 30 WRZEŚNIA 2021 R. GŁÓWNY URZĄD STATYSTYCZNY PRZEPROWADZA NARODOWY SPIS POWSZECHNY LUDNOŚCI I MIESZKAŃ 2021. PRZEDSTAWIAMY NAJWAŻNIEJSZE INFORMACJE, KTÓRE MOGĄ PRZYDAĆ SIĘ W TRAKCIE SPISU

Organizatorem spisu jest Główny Urząd Statystyczny, a badanie to przeprowadza się co 10 lat. Informacje, jakie podamy w trakcie spisowania się, są największym zbiorem danych o nas samych. Według polskiego prawa udział w spisie jest obowiązkowy.

KOGO GUS PROSI O INFORMACJE?

Spisem objęte są osoby, które 31 marca 2021 r. mieszkały w Polsce na stałe lub przebywały czasowo – zarówno obywatele polscy jak i cudzoziemcy. Są to także obywatele polscy przebywający za granicą, którzy nie wymeldowali się z pobytu stałego w Polsce. Informacje powinny też podać osoby bezdomne – obywatele polscy i cudzoziemcy. Dzieci mają obowiązek spisać rodzice lub opiekunowie prawni.

W JAKI SPOSÓB MOGĘ SIĘ SPISAC?

Obowiązkową metodą jest samospis internetowy. Wejdź na stronę GUS spis.gov.pl i wypełnij formularz spisowy. Jeżeli nie możesz tego zrobić we własnym

Narodowy Spis Powszechny Ludności i Mieszkań 2021

Wejdź na spis.gov.pl i spis się!
Spis trwa od 1 kwietnia do 30 września 2021 r.

Spis Powszechny to:

- Obowiązkowe badanie realizowane raz na 10 lat przez Główny Urząd Statystyczny
- Ustawowa gwarancja ochrony Twoich danych
- Nowoczesna i bezpieczna formuła spisu on-line

Pamiętaj, że udział w spisie to Twój obowiązek wynikający z ustawy o narodowym spisie powszechnym ludności i mieszkań w 2021 r.

Liczymy się DLA POLSKII!

Wejdź na spis.gov.pl i bądź na bieżąco!

GUS Narodowy Spis Powszechny Ludności i Mieszkań 2021

zakresie, możesz to zrobić w najbliższym urzędzie gminy. Na samospis w Urzędzie Gminy Łubniany można się umówić dzwoniąc pod nr 42 70 583. Na czas trwania

spisu urzędy gmin przygotowały specjalne miejsca, gdzie wykonasz samospis. Nie możesz wykonać samospisu internetowego? Zadzwoń na infolinię: 22 279 99 99 i spis

się przez telefon. Jeśli nie spiszysz się przez internet ani przez telefon, skontaktuje się z Tobą rachmistrz telefonicznie lub bezpośrednio, aby przeprowadzić spis. Zgodnie z ustawą o narodowym spisie powszechnym ludności i mieszkań w 2021 r. nie możesz odmówić mu przekazania danych.

CZY DANE PODANE W TRAKCIE SPISU SĄ BEZPIECZNE? NIE MUSISZ SIĘ O TO MARTWIĆ

Twoje informacje chroni tajemnica statystyczna. Dane jednostkowe zbierane i gromadzone w badaniach przeprowadzanych w ramach statystyki publicznej są poufne i podlegają szczególnej ochronie. Pracownicy statystyki publicznej są zobowiązani do przestrzegania tajemnicy statystycznej.

CZY RACHMISTRZ MOŻE PRZYJŚĆ DO MNE DO DOMU?

Od 4 maja rozpoczną się również prace spisowe Rachmistrzowie Gminni, którzy będą się kontaktować z mieszkańcami naszej gminy, w celu dokonania spisu. Mogą oni dokonywać spisu

NA SAMOSPIS W URZĘDZIE GMINY ŁUBNIANY MOŻNA SIĘ UMÓWIĆ DZWONIĄC POD NR 77 42 70 583

przez telefon lub umawiać się na spotkanie w miejscu Państwa zamieszkania, jeśli tylko sytuacja epidemiczna na to pozwoli. Rachmistrz powinien się Państwu wytęgić, nie może zadawać pytań o wynagrodzenie, zasoby majątkowe, oszczędności, plany urlopowe itp. Jeśli zachowanie i pytania Rachmistrza będą budzić Państwa niepokój należy skontaktować się pilnie z infolinią spisową dzwoniąc na nr infolinii spisowej 22 279 99 99 i zweryfikować dane

Rachmistrza (imię i nazwisko, nr legitymacji).

JAK DOBRZE PRZYGOTOWAĆ SIĘ DO SPISU?

Aby proces spisania się przebiegł sprawnie, przystępując do samospisu, należy przygotować numery PESEL współmieszkańców (osób zamieszkujących na danej nieruchomości na dzień 31.03.2021 roku, niezależnie od tego czy są na danej nieruchomości zameldowane czy też nie). Spisujemy również niepełnoletnie dzieci oraz cudzoziemców. Jeśli nie znamy lub nie możemy udostępnić danych osób, z którymi zamieszkujemy, nie należy tych osób podawać, ponieważ nie będziemy mogli zakończyć samospisu. Powinniśmy te osoby poinformować, że powinny się same spisać.

Warto również przygotować informacje o nieruchomości, w której zamieszkujemy: jaka jest powierzchnia użytkowa nieruchomości, ile posiada pokoi wraz z kuchnią, w którym roku została oddana do użytkowania.

DO BIBLIOTEK MARSZ!

PRZED NAMI TYDZIEŃ BIBLIOTEK, OBCHODZONY OD 8 DO 15 MAJA. TO JUŻ OSIEMNASTA EDYCJA TEGO WYDARZENIA, KTÓRE MA PROMOWAĆ CZYTELNICTWO, ZAINTERESOWAĆ KSIĄŻKAMI I WSKAZAĆ, JAK WIELKIE BOGACTWO TKWI NA KARTACH POWIEŚCI, BAJEK CZY KRYMINAŁÓW. W TYM NUMERZE „NATURALNIE ŁUBNIANY” PRZYGOTOWALIŚMY ZATEM GARŚĆ AKTUALNOŚCI Z NASZYCH GMINNYCH BIBLIOTEK!

W marcu i kwietniu księgozbiór naszych bibliotek powiększył się za sprawą darów od Mieszkańców Gminy Łubniany. Serdecznie dziękujemy za takie wsparcie! Książki przekazała Pani Aniela Smolnik z Luboszyca. Jej potężny zbiór literatury pięknej, lektur szkolnych i książek popularnonaukowych poszerzył księgozbiory wszystkich czterech bibliotek na terenie Gminy Łubniany. Podobnie stało się nowościami, które przekazała Pani Paulina Kowalczyk, pochodząca z Lubo-



szyc, a obecnie mieszkająca w Monachium. Dziękujemy za dary, które są wyrazem troski o poziom czytelnictwa w Gminie Łubniany. Już dziś możemy powiedzieć, że wśród Czytelników nowe pozycje rozchodzą się jak ciepłe bułeczki!

DAJ SIĘ SKUSIĆ NA KSIĄŻKĘ!

W tym numerze polecamy powieść „Zdarzyło się nad jeziorem Mystic” (na zdjęciu) – to książka autorstwa Kristin Hannah, której powieść „Słownik” oraz „Zimowy ogród” podbiła serca czytelników

na całym świecie. Choć „Zdarzyło się nad jeziorem Mystic” to historia jednej kobiety, przemawia do wszystkich – do każdego, kto znalazł odwagę, by wybrać między tym, co jest, a tym, co mogłoby być.

Blake Colwater, wzięty adwokat z Los Angeles, wyznaje swojej wieloletniej żonie Annie, że zakochał się w innej kobiecie. Zrozpaczona Annie wyjeżdża do miasteczka Mystic, gdzie się wychowywała. Tu ponownie zbliża się do swojej pierwszej

INFORMACJA DLA MIESZKAŃCÓW BIADACZA, KOLANOWIC, KĘPY I LUBOSZYC, CZYLI CZYTELNIKÓW FILII BIBLIOTECZNEJ W LUBOSZYCACH

Od 4 maja zmienia się jej lokalizacja. Salkę katechetyczną przy parafii św. Antoniego, czyli dotychczasową lokalizację, zamieniamy na klasę w Szkole Podstawowej w Luboszycach. Godziny otwarcia biblioteki:

- Poniedziałek, 9.30 – 14.30
- Wtorek, 12.00 – 17.00
- Środa, 9.30 – 14.30
- Czwartek, 12.00 – 17.00

miłości, Nicka Delacroix, od niedawna wdowca, który nie potrafi sobie poradzić z cierpiącą na zaburzenia emocjonalne córeczką. Cała trójka razem leczy swoje rany. Ale akurat wtedy, gdy Annie uwierzyła, że zyskała jeszcze jedną szansę na szczęście, jej świat wywraca się do góry nogami i zmuszona zostaje do dokonania wyboru, przed którym nie powinna stawać żadna kobieta... (recenzja z okładki książki)

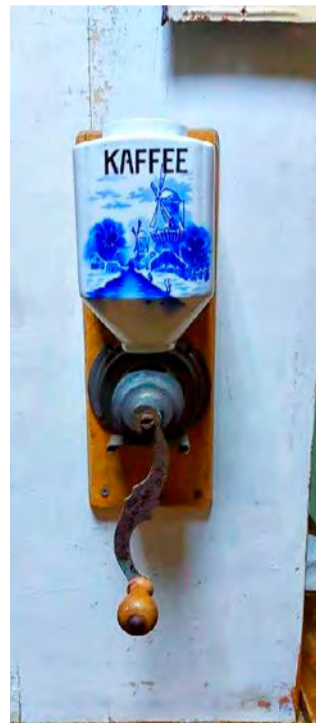
Kristin Hannah, „Zdarzyło się nad jeziorem Mystic”, wyd. Świat Książki, 2020

ŻELAZKA, TORBY, BIURKO Z KAŁAMARZEM I... NARTY. SKARBY IZBY REGIONAL- NEJ W BIADACZU

MURY SZKOŁY W BIADACZU, NIEGDYŚ GIMNAZJUM, DZIŚ ODDZIAŁ SZKOŁY PODSTAWOWEJ Z LUBOSZYC, KRYJĄ BARDZO CIEKAWY ARTEFAKTY DOTYCZĄCE TRADYCJI I KULTURY ŚLĄSKA. TO DOBRE MIEJSCE, BY POZNAĆ STROJE, PRZEDMIOTY CODZIENNEGO UŻYTKU, KTÓRE PRZEKAZALI MIESZKAŃCY GMINY ŁUBNIANY – PRZYNAJME MARZENA LEŻAK, OPIEKUNKA IZBY, Z KTÓRĄ ROZMAWIŁIŚMY NA TEMAT IZBY REGIONALNEJ W BIADACZU.

NŁ :- Kiedy powstała Izba Regionalna w szkole w Biadaczu, kto był jej inicjatorem?

Marzena Leżak:- Nasza Izba Regionalna powstała z inicjatywy nieżyjącej już Danuty Zalewskiej. Pani Danuta była polonistką, pedagogiem, a przede wszystkim wielkim miłośnikiem kultury regionalnej. Rozpoczęła gromadzenie zbiorów związanych z kulturą materialną Śląska już w 1987 r. Ze zgromadzonych zbiorów powstała Izba Regionalna a następnie Szkolne Muzeum Etnograficzne im. Danuty Zalewskiej. W naszym budynku w Luboszycach, gdzie uczą się klasy I-III, również mamy niewielką Izbę Muzealną którą założyła Pani Zofia Wilczek.



NŁ :- Jaki był cel powstania Izby?

ML:- Powstanie izby regionalnej, miało służyć zachowaniu i kultywowaniu naszej tradycji regionalnej, którą mamy na Śląsku Opolskim. Obecnie mi, jako nauczycielowi historii, zależy na tym żeby nasi uczniowie znali historię lokalną i tą taką codzienną, która pochodzi z ich domów. Obecnie historia nie jest może jednym z najbardziej ulubionych przedmiotów młodzieży. Poprzez poznanie lokalnej historii i tradycji, staje się ona bardziej przystępna, namacalna i taka bardziej „nasza”.

NŁ :- Jakie zbiory znajdują się w Izbie? Które są najciekawsze, albo mają ciekawą historię?

ML:- Wszystkie zbiory pozyskaliśmy od Mieszkańców Gminy Łubniany. Bez ich pomocy nie byłoby tego miejsca. Są to cenne pamiątki z ubiegłego wieku. W naszej izbie mamy ponad 1000 skatalogowanych eksponatów. Znajdują się wśród nich stare fotografie śląskich rodzin

POWSTANIE IZBY REGIONALNEJ MIAŁO SŁUżyć ZACHOWANIU I KULTYWOWANIU NASZEJ TRADYCJI REGIONALNEJ, KTÓRĄ MAMY NA ŚLĄSKU OPOLSKIM.



-najczęściej z uroczystości ślubnych. Wtedy wykonywano fotografie jedynie przy specjalnych okazjach. Posiadamy narzędzia rolnicze, dawne stroje, torebki, bogatą kolekcję żelazek, lamp naftowych, a nawet narty! Możemy podziwiać wnętrza dawnej szkoły – z ławką, w której jest miejsce na kałamarz. Dodatkowo można zobaczyć świadectwa szkolne z początku XX w., bardzo dobrze zachowane. W izbie znajdzie się też dziennik nauczyciela i niegdyś używany dzwonek. Wchodząc na naszego muzeum przenosimy się także w czasie do dawnej dziennej śląskiej izby, gdzie stoi łóżko i przepiękne meble. Jeden z nich budzi wiel-

kie zainteresowanie wśród uczniów. Jest tam nie tylko szafka, ale również tajemniczy sejf. Niegdyś ludzie nie wierzyli bankom, a pieniądze trzymali w domu. Nie, jak to się zwykło mawiać „w skarpecie”, ale właśnie w takim sejfie – szafce, w której z tyłu znajduje się specjalnie ukryte miejsce na pieniądze. Najciekawszym i zarazem centralnym miejscem w naszym muzeum, jak w każdym śląskim domu, jest kuchnia. Mamy w niej stół, piec, wędzarnię i bogato wyposażony kredens, w którym znajdują się przepiękne zastawy isztuące.

NŁ :- Czy dzięki Izbie dzieci mogą lepiej poznać historię i tradycje



Gminy Łubniany?

ML:- Zdecydowanie tak. Każde wyjście na lekcjach historii do naszego muzeum jest niezwykle entuzjastycznie przyjmowane przez uczniów. Za każdym razem odkrywamy w nim coś nowego i poznajemy dzięki temu życie naszych dziadków oraz historię i lokalne tradycje. Muzeum zachęca uczniów do poznawania historii lokalnych, rozmów z dziadkami i brania udziału w konkursach lokalnych. Jedną z naszych uczennic, Martyna Kaplita, zainspirowana eksponatami z dawnej szkoły, zgłosiła pracę na ten temat na konkurs „Ze Śląskiem na ty” i otrzymała III miejsce.

NŁ :- Jak można umówić się na odwiedzenie Izby? Czy jest to możliwe?

ML:- W naszej szkole działa koło regionalne. Opiekujemy się Izbą, staramy się poznać eksponaty i wykorzystywać naszą historię lokalną do propagowania tradycji regionalnych. Prowadzę to koło regionalne i jak najbardziej zachęcam do zwiedzenia naszego Muzeum. Można się z nami skontaktować mailowo, przez adres szkoły (psp.luboszyce@lubniany.pl) i kiedy już wrócimy w pełni do normalności chętnie pokażemy muzeum.

zdjęcia: Izba Regionalna w Biadaczu



ZAPLANUJMY ŁUBNIANY

TRWAJĄ PRACE NAD NAJWAŻNIEJSZYM DOKUMENTEM DOTYCZĄCYM ROZWOJU GMINY ŁUBNIANY NA KOLEJNE LATA!

Gmina Łubniany przystąpiła do opracowania nowego Studium Uwarunkowań i Kierunków Zagospodarowania przestrzennego. To podstawowy dokument planistyczny, który określa długookresowe kierunki zagospodarowania przestrzennego gminy. Na jego podstawie sporządzane są miejscowe plany zagospodarowania przestrzennego i podejmowane są inne działania przestrzenne. Wnioski do projektu Studium można składać do 31 maja 2021 r.

- Państwa udział w współtworzeniu projektu studium jest bardzo ważny, dlatego dziękuję wszystkim, którzy złożyli już wnioski oraz wypełnili ankietę internetową. Wszystkich pozostałych zachęcam również do zaangażowania się i złożenia swoich postulatów najpóźniej do końca maja. - zachęca Wójt Gminy Łubniany Paweł Wąsiak.

JAK I GDZIE MOŻNA ZŁOŻYĆ WNIOSEK?

- na piśmie w Urzędzie Gminy Łubniany,
- tradycyjną drogą pocztową na adres: Urząd Gminy

WNIOSKI DO STUDIUM UWARUNKOWAŃ I KIERUNKÓW ZAGOSPODAROWANIA PRZESTRZENNEGO MOŻNA ZGŁASZAĆ DO 31 MAJA 2021 R.

Łubniany, ul. Opolska 104, 46-024 Łubniany,

- za pomocą poczty elektronicznej na adres e-mail: ug@lubniany.pl,
- za pośrednictwem elektronicznej platformy usług administracji publicznej ePUAP.

BADANIE ANKIETOWE

Zachęcamy także do wzięcia udziału w badaniu ankietowym, którego wyniki posłużą weryfikacji dotychczasowych oraz wyznaczeniu nowych kierunków rozwoju przestrzennego naszej gminy. Ankiety przyjmowane będą do końca maja 2021 r. Ich wypełnienie nie powinno zająć dłużej niż 5-10 minut. Dziękujemy za udział w badaniu.

WNIOSEK DO PROJEKTU STUDIUM DOSTĘPNY PO ZESKANOWANIU PONIŻSZEGO KODU QR.



LINK DO ANKIETY DOSTĘPNY PO ZESKANOWANIU PONIŻSZEGO KODU QR.



ZaplanujMY Łubniany

ZMIANA STUDIUM UWARUNKOWAŃ I KIERUNKÓW ZAGOSPODAROWANIA PRZESTRZENNEGO

CZYM JEST STUDIUM?

To podstawowy dokument planistyczny, określający kierunki rozwoju gminy. Na jego podstawie sporządzane są miejscowe plany zagospodarowania przestrzennego i podejmowane są inne działania przestrzenne. W studium napisane i narysowane jest, jak powinna rozwijać się nasza gmina w najbliższych latach. Dobre studium, to dobre zarządzanie przestrzenią dla nas na dziś i dla kolejnych pokoleń na przyszłość.

KTO MA WPŁYW NA STUDIUM?

Ty i ja. My wszyscy. Studium współtworzą głównie urbaniści i inni specjaliści z wielu dziedzin. Jednak kto jak nie mieszkańcy znają naszą gminę od podszewki? Dlatego na etapie opracowania projektu studium bardzo ważne jest zaangażowanie wszystkich nas.

JAK I GDZIE MOGĘ ZŁOŻYĆ WNIOSEK?

- na piśmie w Urzędzie Gminy Łubniany,
- tradycyjną drogą pocztową na adres: Urząd Gminy Łubniany, ul. Opolska 104, 46-024 Łubniany,
- za pomocą poczty elektronicznej na adres e-mail: ug@lubniany.pl,
- za pośrednictwem elektronicznej platformy usług administracji publicznej ePUAP.

NA WNIOSKI CZEKAMY DO 31 MAJA 2021



Naturalnie
Łubniany

tel. 77 42 70 533, ug@lubniany.pl, www.lubniany.pl



1

uchwała w sprawie przystąpienia do sporządzenia studium

21 grudnia 2020 r. Rada Gminy Łubniany zdecydowała o przystąpieniu do zmiany studium



2

ogłoszenie o zbieraniu wniosków

informacja w BIP, na stronie internetowej, w prasie lokalnej, na tablicach ogłoszeń, w każdej miejscowości



3

przygotowanie projektu studium

rozpatrzenie wniosków, wykonanie analiz, sporządzenie projektu studium



4

opiniowanie i uzgadnianie

posiedzenie Gminnej Komisji Urbanistyczno-Architektonicznej, uzgadnianie i opiniowanie projektu studium z właściwymi instytucjami i organami



5

wyłożenie projektu do publicznego wglądu i dyskusja publiczna

możliwość zaznajomienia się z projektem studium i złożenia ewentualnych uwag pisemnych



6

rozpatrzenie uwag, ewentualne poprawki w projekcie

zmiany w projekcie mogą wymagać ponownego opiniowania i uzgadniania studium oraz ponownego wyłożenia do publicznego wglądu



7

uchwalenie studium

Rada Gminy Łubniany głosuje nad projektem studium na sesji

SOCCKER COLLEGE PARTNEREM OKS ODRA OPOLE S.A.

Podpisane porozumienie o współpracy umożliwi szkolenia sportowe piłkarzy, wymianę zawodników, organizację szkoleń i staży dla kadry trenerskiej oraz organizację wspólnych treningów i turniejów



HARMONOGRAM WYWOZU ŚMIECI

NA PROŚBY MIESZKAŃCÓW PRZYPOMINAMY HARMONOGRAM WYWOZU ODPADÓW Z TERENU NASZEJ GMINY. W PRZYPADKU, GDYBY ODPADY NIE ZOSTAŁY ODEBRANE W TERMINIE, PROSIMY O SYGNAŁ POD NUMER TEL. 77 42 70 591

PUNKT SELEKTYWNEJ ZBIÓRKI ODPADÓW KOMUNALNYCH W MASOWIE JEST CZYNNY:

• Wtorek 15.00 - 19.00

• Środa 8.00 - 14.00

• Czwartek - 15.00 - 19.00

• Piątek - 8.00 - 14.00

• Sobota - 8.00 - 14.00

MIESIĄC	RODZAJ ODPADÓW	REJON I KOBYLNO, JEŁOWA, GRABIE	REJON II DĄBRÓWKA ŁBN., BRYNICA	REJON III KOLANOWICE, LUBOSZYCE	REJON IV ŁUBNIANY, MASÓW	REJON V KĘPA, BIADACZ
maj 5	ZMIESZANE	10, 24	11, 25	12, 26	13, 27	14, 28
	KOSZ ŻÓŁTY tworzywa sztuczne KOSZ NIEBIESKI papier	4	5	6	7	10
	KOSZ BRĄZOWY BIO	6, 17, 31	6, 17, 31	6, 17, 31	6, 17, 31	6, 17, 31
	GABARYTY	-	-	-	19	20
czerwiec 6	ZMIESZANE	7, 21	8, 22	9, 23	10, 24	11, 25
	KOSZ ŻÓŁTY tworzywa sztuczne KOSZ NIEBIESKI papier KOSZ ZIELONY szkło	7	8	9	10	11
	KOSZ BRĄZOWY BIO	14, 28	14, 28	14, 28	14, 28	14, 28
lipiec 7	ZMIESZANE	5, 19	6, 20	7, 21	8, 22	9, 23
	KOSZ ŻÓŁTY tworzywa sztuczne KOSZ NIEBIESKI papier	12	13	14	15	16
	KOSZ BRĄZOWY BIO	12, 26	12, 26	12, 26	12, 26	12, 26
sierpień 8	ZMIESZANE	2, 16, 30	3, 17, 31	4, 18	5, 19	6, 20
	KOSZ ŻÓŁTY tworzywa sztuczne KOSZ NIEBIESKI papier KOSZ ZIELONY szkło	9	10	11	12	13
	KOSZ BRĄZOWY BIO	9, 23	9, 23	9, 23	9, 23	9, 23
wrze- sień 9	ZMIESZANE	13, 27	14, 28	1, 15, 29	2, 16, 30	3, 17
	KOSZ ŻÓŁTY tworzywa sztuczne KOSZ NIEBIESKI papier	6	7	8	9	10
	KOSZ BRĄZOWY BIO	6, 20	6, 20	6, 20	6, 20	6, 20
paź- dziernik 10	ZMIESZANE	11, 25	12, 26	13, 27	14, 28	1, 15, 29
	KOSZ ŻÓŁTY tworzywa sztuczne KOSZ NIEBIESKI papier KOSZ ZIELONY szkło	4	5	6	7	8
	KOSZ BRĄZOWY BIO	4, 18	4, 18	4, 18	4, 18	4, 18
listopad 11	ZMIESZANE	8, 23	9, 24	10, 25	12, 26	15, 29
	KOSZ ŻÓŁTY tworzywa sztuczne KOSZ NIEBIESKI papier	2	3	4	5	8
	KOSZ BRĄZOWY BIO	2, 16, 30	2, 16, 30	2, 16, 30	2, 16, 30	2, 16, 30